

# Être Itinérant

## Le 3<sup>e</sup> rapport sur l'itinérance au Nouveau-Brunswick (Édition de Fredericton)

Indicateurs de l'itinérance	Fredericton		New Brunswick	
	2010	2009	2010	2009
Population (recensement de 2006: Fredericton RA & Province)	50,535		729, 997	
Nombre de personnes ayant séjourné dans un lit de refuge	323	377	1,420	2,048
Lits de refuge pour les sans-abri pour hommes	40	40	159	159
Lits de refuge pour les sans-abri pour femmes	9	9		
Pour jeunes en transition (jeunes femmes âgées de 16 à 19)	8*	8*	32	32
Nombre de lits de transition pour femmes avec ou sans enfants qui s'enfuient la violence familiale:	34	34	170	170
Nombre de lits pour la désintoxication des toxicomanes et des alcooliques:	10	10	30	30
Pour hommes	6	6	20	20
Pour femmes	4	4	10	10
Nombre de banques alimentaire	2	2	58	58
Nombre de soupes populaires	1	1	12	12
Nombre de personnes ayant reçu de l'aide, selon Bilan-Faim			18,517	17,889
<b>Indicateurs du logement</b>	<b>2010</b>	<b>2009</b>	<b>2010</b>	<b>2009</b>
Nombre total d'unités de logement subventionnées par la province	788	762	8,245	8,195
Nombre d'unités de logement publique	313	313	3,790	3,790
Nombre d'unités du Programme de supplément de loyer	475	449	3,249	3,182
Nombre d'unités à sans but lucratif / coopératives	255	255	4,952	5,009
Nombre d'unités du Programme de logement locatif abordable	26	43	244	322
Personnes & familles sur la liste d'attente pour subvention provinciale	800	441	4,905	4,338
Nombre d'unités de deuxième étape	11	8	34	31
Taux d'inoccupation des unités locatives	2.6	2.3	3.8	4.5
Loyer moyen d'un appartement avec 2 ch. à coucher (octobre)	\$734	\$719	N/A	N/A
<b>Indicateurs de revenu</b>	<b>2010</b>	<b>2009</b>	<b>2010</b>	<b>2009</b>
# de personnes sur l'aide sociale	7,401	7,195	40,396	38,476
Aide sociale pour une personne célibataire, par personne			\$537	\$294
Salaire minimum au N.-B. (1 avril, 2011; septembre 2009)			\$9.00	\$8.25

Voici le troisième rapport sur l'itinérance au Nouveau-Brunswick. Fondé sur les données de 2010, il offre un profil de l'itinérance dans la province et, en particulier, dans les quatre communautés désignées sous la *Stratégie des partenariats de lutte contre l'itinérance* fédérale (Bathurst, Fredericton, Moncton, et Saint John). Quatre organisations, le Réseau communautaire pour les sans-abri Inc. (Bathurst), le *Fredericton Community Action Group on Homelessness*, le *Comité Directeur des Sans-Abri du Grand Moncton*, et le *Greater Saint John Homelessness Steering Committee*, se sont réunies pour créer cette publication. Ces organisations représentent et travaillent avec des agences partout dans la province pour prévenir et pour réduire l'itinérance. Voyez page 11 pour nos coordonnées.



Le rapport sur l'itinérance au Nouveau-Brunswick, édition de Fredericton, est produit par le *Community Action Group on Homelessness* (CAGH). Basé à Fredericton, le CAGH est un réseau d'agences de services communautaires, de citoyens, et des liaisons gouvernementales qui travaillent ensemble pour réduire et pour prévenir l'itinérance. Depuis presque dix ans, notre groupe se concentre sur l'amélioration de l'efficacité et l'innovation à travers la collaboration dans notre communauté. Pour plus de renseignements, veuillez visitez [www.cagh.ca](http://www.cagh.ca).

**À l'intérieur :** Focus sur Fredericton, Mise à jour sur les refuges d'itinérance, Mise à jour des services d'assistance, Logements assistés avec la Société John Howard, Remplissant les lacunes à la clinique de santé communautaire de l'U.N.-B., Bénévole apprend à propos des immeubles locatifs, Le prix de la pauvreté au N.-B., Vainquons la pauvreté ensemble, L'itinérance parmi les jeunes, Perspectives Provinciales.

# Focus sur Fredericton – Mise à Jour 2010

## Baisse en demande pour refuge, augmentation en itinérance cachée

La demande pour le refuge d'itinérance à Fredericton a baissé par presque 15 % entre 2009 et 2010, ce qui démontre qu'une communauté mobilisée et supportée par la *Stratégie de réduction de la pauvreté* provinciale peut faire une grande différence. De l'investissement augmenté dans les logements abordables et, spécifiquement, l'ouverture d'un nouveau développement de logement assisté de 12 unités par la société John Howard, ont eu un grand impact pour améliorer la situation d'itinérance à Fredericton.

En été 2010, des partenaires communautaires ont établi le «*Supportive Housing Network*». Ce réseau a fait un effort concentré pour aider des clients du refuge à long terme pour transitionner aux logements abordables; environ 30 clients du refuge et des personnes à risques ont réussi à accéder à aux logements abordables et du soutien continu.

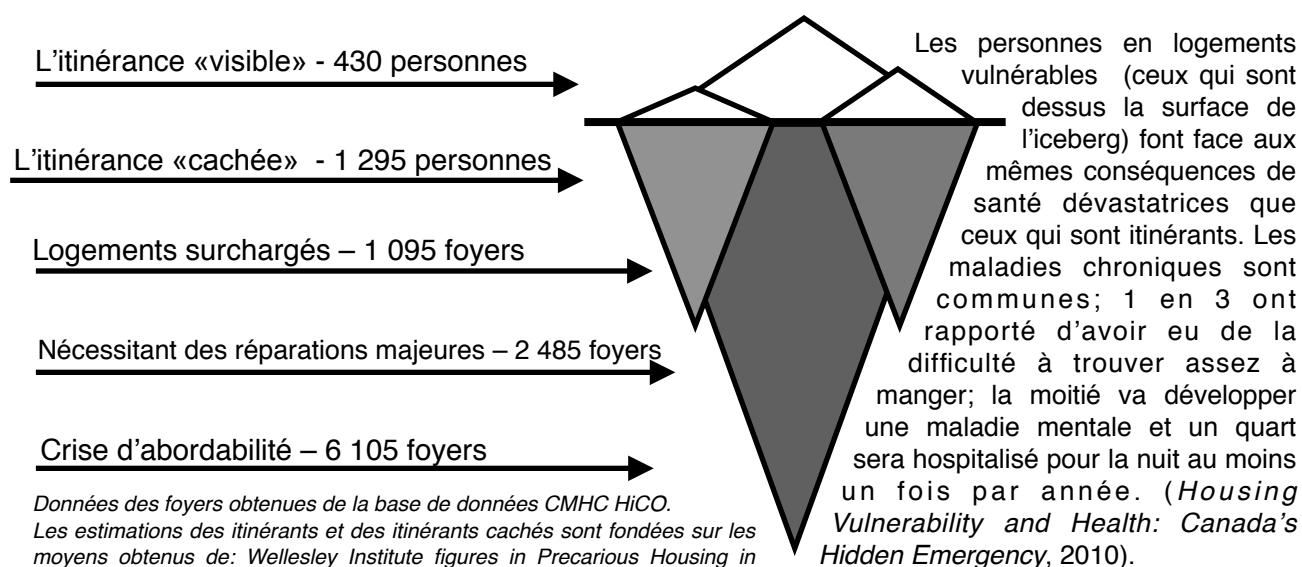
Quoique la demande pour les refuges des hommes et des femmes a baissé, il apparaît que le taux d'«itinérance cachée» augmente. Quelques indicateurs incluent:

- Il n'y a aucun refuge qui permet de l'alcool à Fredericton; il est donc difficile à répondre aux besoins des sans-abri qui ont des dépendances ou d'autres besoins complexes.
- La demande monte pour la maison *Chrysalis*, une maison de transition pour les jeunes femmes.
- Les jeunes hommes n'ont aucune option de refuge à Fredericton.
- La sécurité d'alimentation devient une question de plus en plus importante; la demande pour les banques alimentaires et les soupes populaires augmente.
- La précarité des logements s'aggrave. Plus de personnes sont à risque à devenir itinérantes à cause des situations de logement vulnérables.

En tout, il faut de l'investissement continu dans le logement abordable pour réduire et pour prévenir l'itinérance. Les partenaires communautaires qui luttent contre l'itinérance à Fredericton considèrent que la meilleure voie à suivre est la continuation de la *Stratégie de réduction de la pauvreté*, ainsi que la mise en oeuvre des cadres provinciaux sur le logement et l'itinérance.

## L'iceberg de logement à Fredericton

En profondeur: La partie la plus grande du problème est typiquement cachée



# Mise à jour des refuges d'itinérance de Fredericton

## Refuges & Supportive Housing Network font équipe

En 2010, *Fredericton Homeless Shelters Inc.* a vécu une des plus grandes décroissances en occupation depuis sa conception. Le tableau de données sur le premier page démontre une décroissance significative pour une deuxième année. Cette tendance apparaît d'être stable, puisque le début de 2011 démontre une occupation entre 20-25 personnes par nuit. Des facteurs contributifs incluent une réduction dans le temps d'attente pour le traitement méthodone, l'élimination de la politique d'unité économique, l'augmentation des taux d'aide sociale, et la construction des nouveaux logements abordables.



Le développement récent du Comité SUN (*Supportive Housing Network*) a aussi eu un grand impact sur la diminution d'occupation aux refuges. Depuis sa conception, le *Supportive Housing Network* a aidé 20 clients du refuge à long terme à déménager dans des logements abordables. En tout, SUN a aidé environ 30 personnes sans-abri ou qui étaient à risque à devenir itinérantes à accéder à et à maintenir du logement abordable.

### Réparations très nécessaires complétées en 2010

Pendant 2009 et 2010, *Fredericton Homeless Shelters Inc.* a fait beaucoup pour améliorer les installations et l'administration au *Refuge des hommes* et à la *Maison pour femmes Grace*.

Des subventions pour améliorer les installations dans le *Refuge des hommes* et la *Maison Grace*. À l'intérieur de la *Maison Grace*, les murs ont été refaits et peints et un nouveau tapis a été installé dans le salon. La Cathédrale Smythe Street a acheté les fournitures de peinture et a organisé un groupe pour peindre l'extérieur de la *Maison Grace*. Des caméras vidéos ont été installées dehors pour rehausser la sécurité.

Au *Refuge des hommes*, les trois salles de bain ont été complètement rénovées et peinturées. Des étagères ont été construites dans nos 3 salles de stockage, ce qui nous permet de garder le refuge plus présentable et bien rangé.

#### Le saviez vous?

Il faut que *Fredericton Homeless Shelters Inc.* leve 250 000 \$ chaque année de la communauté pour rester en opération.

Nous avons été sollicité par un contracteur de peinture très charitable qui nous a fourni la peinture et les fournitures et qui a peinturé l'intérieur du Refuge. La peinture vive a amélioré l'ambiance du refuge beaucoup. Le contracteur a aussi réparé et a peinturé la clôture en bois autour de l'espace fumeur dehors.

Ainsi que les améliorations physiques aux refuges, nous avons aussi concentré sur l'amélioration de l'administration des refuges. Le système de comptabilité a été amélioré, les formulaires ont été rédigés pour traiter les clients d'une façon plus précise et pour recueillir les données importantes, et les règles des maisons et les descriptions d'emplois ont été mis à jour. Les politiques ont été révisées pour améliorer la propreté, la sécurité, et la paix des refuges et le personnel a eu la formation sur ces politiques révisées. Grâce à ces améliorations, les conditions de vie pour les clients des refuges ont été améliorées. *Ted Allingham, Fredericton Homeless Shelters Inc.*

## Naviguer le labyrinthe et rester logé

# 196

Le nombre de personnes aidées par le projet d'assistance entre avril 2010 et janvier 2011

### Projet d'assistance aide les sans-abri à naviguer les services; accéder à et maintenir un logement

Un projet-pilote d'assistance dans les rues offert par *Partners for Youth Inc.* mobilise la communauté à réduire et à prévenir l'itinérance à Fredericton. Utilisant le modèle de «*Housing First*», le projet travaille avec les individus et les familles afin d'accéder aux logements stables et abordables. Le projet a aussi joué un rôle important dans l'assistance de ceux qui quittaient les refuges d'itinérance pour les logements abordables. Le personnel du projet d'assistance offre du soutien continuuel à ces individus afin de les supporter dans le trajet vers une vie plus indépendante.

Un autre aspect clé du projet est de rencontrer les gens et de les aider à accéder aux ressources qui existent actuellement dans la communauté. Le personnel est entraîné de faire connecter les individus et les familles à une variété de services pour les dépendances, la santé mentale, les emplois, les conseils, les soins de santé, l'alimentation, ainsi que des dons de vêtements et de meubles.

Durant la chaleur extrême de l'été, le personnel a aidé en offrant des bouteilles d'eau et en vérifiant que tout allait bien avec quelques individus vulnérables dans la communauté. Le personnel a aussi été impliqué dans la provision d'un repas hebdomadaire dans les différents endroits dans la communauté. Le projet offre aussi des heures de travail aux agences, incluant le *Fredericton Community Kitchen* et les refuges d'itinérance de Fredericton. Selon le personnel du projet, la recherche pour des logements abordables et assistés continue d'être un défi pour les individus et les familles qui vivent sur un revenu fixe dans notre communauté.

*Joanne Minor, MSW, RSW, Partners for Youth Outreach Project*

## Un nouveau départ

### Faire construire une communauté plus forte avec des logements assistés

À l'automne 2010, le *John Howard Society of Fredericton* (JHSF) a ouvert les portes à ses nouveaux bureaux et à son développement de logement assisté. Le rez-de-chaussée héberge tous les services, programmes, et bureaux du JHSF, pendant que les autres étages incluent douze appartements de 1 chambre, assistés. Avec une ambiance stable et des

soutiens compréhensifs, JHSF travaille avec 12 individus qui étaient itinérants ou étaient à risque à devenir itinérants. En fournissant une atmosphère de logement stable et assistée, JHSF va aider des individus à faire la transition vers une vie indépendante. Dans un lettre au journal *Daily Gleaner*, les locataires ont écrit : «Beaucoup des gens viennent de tous les milieux. Durant nos vies, nous avons fait face à nos propres obstacles et barrières personnels. Depuis que nous avons eu cette opportunité, nous commençons à se sentir stables et puissants. Nous travaillons fort pour nous améliorer dès maintenant. Nous exprimons notre gratitude – Merci!»



### Logement avec soutien – par les nombres: 100 000 \$ contre 35 000 \$ annuellement

Récemment, le premier ministre d'Alberta, Ed Stelmach, a indiqué qu'il coûte le système provincial presque 100 000 \$ annuellement pour les systèmes de santé, d'urgence, et de justice pour soutenir un individu qui est itinérant chronique. Par contre, l'approche «*Housing First*» coûte moins de 35000 \$ annuellement pour fournir le logement permanent et le soutien nécessaire pour arrêter le cycle d'itinérance.

## Services de santé

### La clinique de santé communautaire de l'U.N.-B. remplit les lacunes

Les communautés itinérantes et marginalisées font face à des énormes barrières aux soins de santé. Presque 40% des personnes qui n'ont pas de logement sain ne peuvent pas accéder aux soins de santé qu'ils leur en faut. La clinique de santé communautaire de l'U.N.-B. (CSC-UNB) travaille pour remplir ces lacunes.

### Infirmière praticienne travaille à la clinique pour les communautés itinérantes et à risque

En tant qu'infirmière de pratique avancée, une infirmière praticienne (IP) peut diagnostiquer, prescrire et gérer les conditions de santé aiguës et chroniques communes, ce qui permet l'accès plus vite aux soins de santé, une meilleure continuité dans les soins, plus de dépistage selon les directives courantes, et plus d'opportunités pour la promotion de la santé.



La mise en oeuvre d'une IP à la clinique de santé communautaire de l'Université du Nouveau-Brunswick (CSC-UNB) a amélioré les programmes et les services de soins de santé primaires et a permis le développement de programmes et de services supplémentaires qui ont comme but l'encouragement des individus et de la communauté en générale à améliorer leur santé et leur bien-être, incluant ceux qui sont itinérants ou qui demeurent dans les refuges. Les services améliorés sont disponibles cinq jours de la semaine, incluant: les examens de femme (les tests de PAP, les examens cliniques des seins, les conseils pérимénopause); les tests pour les infections sexuellement transmissibles; les conseils et les ordonnances pour les pilules de contraception; les soins prénatales; les examens d'enfants et les immunisations infantiles; les évaluations physiques complètes et concentrées; ainsi que la gestion des maladies aiguës et chroniques communes (ex. : la diabète, la dyslipidémie, la hypertension, et des diverses infections aiguës).

En tant qu'éducatrice pour les individus et les familles, l'IP enseigne aussi les compétences pour promouvoir la santé et pour prévenir des maladies, traitant les sujets comme : l'importance des immunisations infantiles et plus tard dans la vie; l'alimentation saine sur un budget très limité; les auto-examens des seins et des testicules; les pratiques sexuelles plus sûres; et comment vivre bien avec une maladie chronique. À présent, la CSC fournit les services de soins de santé à toutes qui ont des difficultés à accéder aux services de santé régionales, surtout ceux qui n'ont pas de médecin familial.

### Vision pour l'avenir

En 2010, en tant que partie de la *Stratégie des partenariats de lutte contre l'itinérance*, le CSC-UNB a reçu une subvention généreuse pour explorer la possibilité de faire construire une nouvelle clinique qui fournira aussi des logements de transition pour les clients jusqu'au moment que leur santé soit stabilisée. Le plan sera de déménager les personnes de cette nouvelle installation à un logement abordable quand, dans l'avis du personnel de la CSC, la santé du client soit stable et le client n'a plus besoin de la surveillance quotidienne. Si l'étude sur la viabilité de cette option retrouve des résultats positifs et si le financement peut être sécurisé, le plan est de construire une installation qui pourrait héberger 24 unités pour célibataires; certains seront complètement accessibles aux chaises roulantes sur les deux étages les plus hautes. Le rez-de-chaussée va loger une plus grande CSC-UNB, ce qui va fournir de l'espace pour les services supplémentaires, le personnel de soutien, et les étudiants.

Le personnel du CSC-UNB veut remercier ses partenaires et l'ensemble de la communauté pour son soutien continu. Sans ce soutien, cet effort ne pourra pas survivre pour fournir les services très nécessaires aux personnes vivant en situations vulnérables.

## Révélation:

# Bénévole apprend à propos des immeubles locatifs

En tant que nouveau bénévole dans la communauté d'assistance de Fredericton, je suis impressionnée continuellement par les façons dont les divers ONGs, églises, universités, gouvernements, et citoyens compatissants s'occupe du défi de trouver des logements appropriés et abordables dans la ville. Ces initiatives font une très grande différence dans les vies de ceux qui y en profitent. Néanmoins, comme toujours, il reste beaucoup à faire.

Lors de mon expérience de bénévolat, j'ai parlé avec plusieurs gens qui louent des immeubles locatifs dans la ville. Même s'ils ont un toit sur la tête, ils luttent pour fournir pour eux-mêmes. Ceux qui relient sur l'aide sociale reçoivent 537\$ chaque mois. Cet argent paye leurs besoins de base – nourriture et refuge. Cependant, la plupart est utilisé pour payer le loyer et il n'y reste pas beaucoup pour autre chose.

La plupart des immeubles locatifs dans la ville louent une chambre pour 450 \$ – 500 \$ par

Le 1<sup>er</sup> avril 2010, la législation pour protéger les locataires a été proclamée dans la *Loi sur la location de locaux d'habitation* révisée.

Avant cette proclamation, les personnes qui louaient des chambres n'avaient aucun droit de locataires et elles étaient sujettes à la discrimination et l'expulsion sommaire. De plus, beaucoup des immeubles locatifs ne satisfaisaient pas les exigences minimums de santé et de sécurité.

Malgré ces améliorations, beaucoup des locataires de ces immeubles connaissent toujours une énorme vulnérabilité de logement, ce qui augmente la risque de devenir itinérant.

Des subventions gouvernementales pour améliorer les immeubles locatifs et pour l'éducation du publique commencent à aborder ce problème, mais plus de ressources sont nécessaires.

mois. Il n'y reste pas beaucoup pour la nourriture, sans parler des médicaments, des vêtements, et d'autre essentiel. Lors que je deviens de plus en plus impliquée avec la communauté du centre ville, le plus que les clients partagent leurs luttes pour joindre les deux bouts. Un client voulait me montrer sa chambre dans un immeuble locatif local pour que je puisse voir de première main les conditions de vie dans le bâtiment où il se trouve avec 30 autres personnes.

J'ai dit oui et j'ai été accueillie par ce qu'il appelait «la senteur de la pauvreté» quand je suis entré dans le couloir sombre pour aller à sa chambre. En ouvrant la porte de son espace personnel, il m'a demandé, «Est-ce que tu vivrais ici pour 450 \$ par mois?». Je suis entrée dans une chambre d'environ 8x10 en grandeur, ornée par le même bois sombre trouvé dans le couloir. La chambre avait un lit, une petite commode avec trois tiroirs, un très petite garde robe et, comme un des plus chanceux, une fenêtre. Il avait juste assez de place pour mettre ses quelques possessions et un peu de nourriture non-périssable. Il n'avait pas sa propre salle de bain mais la partageait, ainsi que la cuisine, avec plusieurs autres locataires. Vivre en communauté avec des autres dans cette environnement prendra beaucoup de patience et de confiance même quand tout va bien. On peut imaginer comment qu'il doit être difficile quand chaque jour est un défi.

Je n'ai pas de réponses pour comment la communauté de Fredericton peut aider ceux qui vivent dans les immeubles locatifs. À présent, je ne veux qu'illuminer un autre aspect de la situation du logement à Fredericton qui nécessite de l'aide. Donc, je vous pose la question : comment est-ce que la communauté d'assistance à Fredericton peut aider ceux qui vivent dans les immobiliers locatifs? Ou, encore mieux, comment est-ce que ceux qui vivent dans les immobiliers locatifs peuvent s'aider?

-Soumis par Beth Arseneault, bénévole avec Wilmot United Church Outreach

# La pauvreté au N.-B. coûte trop cher

## L'élimination de la pauvreté a un lien intrinsèque avec le déficit

La pauvreté coûte les Nouveau-Brunswickois plus que la petite monnaie qu'il offre aux sans-abri des fois. En fait, la pauvreté coûte notre province environ 1,2 à 1,6 billions \$ annuellement. Ceci représente 5% du PIB du N.-B., ou entre 1700\$ et 2200\$ par résident. Ces données incluent les frais de soins de santé évitables, le mauvais usage du système de justice, et l'activité économique perdue.<sup>1</sup>



Creative Commons deedoucette flickr photo

La pauvreté n'est pas une question isolée. Elle menace la prospérité et la productivité de tous les Nouveau-Brunswickois. Combinée avec d'autres indicateurs, tels qu'un déficit sans précédent, une fréquence élevée des maladies chroniques, un taux d'illettrisme très haut, et les changements de démographie / population, nous devons prendre de l'action pour renforcer les secteurs les plus vulnérables de notre société.

À travers le pays, les municipalités et les provinces parviennent à un consensus. Il existe des positions de justice sociale favorisant la réduction de la pauvreté, mais il y a aussi un argument fiscal convaincant. Avec une étiquette de prix de 30 billions \$ annuellement à travers le Canada, *la pauvreté coûte tout simplement trop cher!*<sup>2</sup>

### Qu'est-ce que cela veut dire pour le Nouveau-Brunswick?

Le gouvernement provincial a été claire que la plus grande priorité est de s'occuper de la dette et du déficit, mais comment est-ce qu'on va procéder? L'histoire récente nous offre un conte d'avertissement à propos des coupes financières drastiques dans le secteur social, ce qui a résulté en des conséquences dispendieuses et non voulues. On espère que le gouvernement tient compte de cette leçon.

En tant qu'alternative, le gouvernement a l'opportunité pour démontrer l'innovation et le leadership en mettre en oeuvre une stratégie de réduction de la pauvreté compréhensive. Le *Plan d'inclusion économique et sociale* provincial n'a pas pour but d'augmenter les dépenses gouvernementales, mais plutôt de restructurer le système social afin d'investir dans un manière plus stratégique et mesurable.

En améliorant la santé et le bien être des personnes les plus vulnérables au Nouveau-Brunswick, la province va réduire la demande pour les interventions dispendieuses et réactives, tout en rehaussant la productivité et la prospérité pour tous.

Le Nouveau-Brunswick n'a plus les moyens pour payer un système qui garde les personnes dans la pauvreté et qui maintient le status quo. La réduction de la pauvreté partage un lien intrinsèque avec l'amélioration de la santé fiscale de la province. Pour équilibrer le budget, il faut créer une province plus équilibrée et plus prospère, ensemble.

<sup>1</sup> Les données sont de *Common Front for Social Justice* et sont calculées selon la méthodologie du Centre Canadien pour les Politique Alternatives.

<sup>2</sup> Valeur présentée dans : *In From the Margins: A call to action on Poverty, Housing and Homelessness*, Standing Committee on Social Affairs, Science and Technology.

# d'Ensemble pour vaincre la pauvreté

Beaucoup est accompli sur la stratégie de réduction de la pauvreté – il en faut plus

En 2009, les Nouveau-Brunswickois ont traversé un processus d'engagement sur une stratégie pour la réduction de la pauvreté. Il a terminé avec un forum final à Saint John en novembre 2009, quand les participants ont adopté le rapport «*Ensemble pour vaincre la pauvreté: plan d'inclusion économique et sociale du Nouveau-Brunswick*».<sup>3</sup> Ce rapport a été ensuite passée par la législature en avril 2010. Il a comme but de réduire la pauvreté monétaire au Nouveau-Brunswick par 25% par l'an 2015 et la pauvreté monétaire profonde par 50%, ainsi de faire du progrès significatif en accomplissant l'inclusion économique et sociale soutenue. Voici quelques accomplissements à date:

- Réforme d'aide sociale:
  - Dès le 1<sup>er</sup> janvier 2010, le Programme d'aide temporaire (294 \$ / mois) a été éliminé. Ceux qui étaient à ce niveau qualifient maintenant pour le Programme d'assistance transitoire (537 \$ / mois);
  - Les personnes quittant l'aide sociale pour un emploi peuvent garder leur carte de santé pour trois ans (auparavant, un an). Ceci a pour but de faciliter la transition au travail;
  - Les clients de l'aide sociale qui ont reçu des allocations dès le 1<sup>er</sup> janvier 2010 et qui n'ont pas de partenaire peuvent partager leurs logements avec d'autres clients sur l'aide sociale ou avec des non-clients et peuvent toujours recevoir un chèque séparé.
- La *Loi sur la location de locaux d'habitation* a été amendée et a entrée en vigueur le 1<sup>er</sup> avril; maintenant la loi offre la protection aux personnes vivant dans les immeubles locatifs.
- Le salaire minimum a augmenté de 8,25 \$ en septembre 2009 à 9,00 \$ en septembre 2010, et il est prévu d'augmenter à 10 \$ par septembre 2011.

- En juin 2010, «*Un foyer pour tous*», le cadre d'itinérance qui fait partie de la nouvelle stratégie de logement du N.-B., a été publié. Le cadre a offert du financement provisoire pour les refuges pour l'année fiscale 2010-2011 dans un montant de 250000 \$, avec 500 000 \$ et 750 000 \$ affectés aux années fiscales 2011-2012 et 2011-2013, respectivement.

La *Société d'inclusion économique et sociale* a été établie pour mener et coordonner la mise en oeuvre du plan de réduction de la pauvreté. À la fin de 2010, elle était entrain d'introduire des *Réseaux d'inclusion communautaires* en 12 régions de la province. D'autres initiatives qui sont en cours:

- Un Comité Consultatif sur la couverture médicale a été établi en juin pour développer un programme pour médicaments sur ordonnance pour les citoyens non-assurés; le programme est prévu de commencer en avril 2012.
- Le Comité sur la réforme de l'aide sociale va reconcevoir le Programme d'aide sociale selon le plan de réduction de la pauvreté.
- Des fonds seront établis pour développer et mettre en oeuvre des programmes de transport communautaires tels que l'initiative *Dial-A-Ride*, surtout dans les régions rurales où le manque de transportation pose une grande barrière à l'inclusion économique et sociale.
- Le Département du développement social va développer et mettre en oeuvre un modèle pour la livraison de service intégré concentré sur les personnes à faible revenu.

Malgré ces changements, plus de Nouveau-Brunswickois sont sur l'aide sociale: un moyen de 40 340 personnes ont ramassé de l'aide sociale chaque mois en 2010, comparé à 39,058 en 2009.<sup>4</sup> Nous avons hâte à mesurer le progrès en 2011.

<sup>3</sup> *Ensemble pour vaincre la pauvreté: plan d'inclusion économique et sociale du Nouveau-Brunswick*, daté du 11 août, 2010

<sup>4</sup> Département du développement social du Nouveau-Brunswick, données des dossiers et des bénéficiaires.

# L'itinérance parmi les jeunes

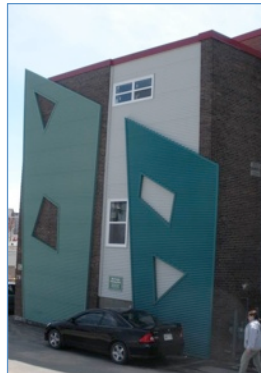
## N.-B. faut offrir un «continuum de soutien» aux jeunes itinérants

En 2006, le Département provincial du développement social a désigné une équipe pour développer une stratégie sur l'itinérance parmi les jeunes. La première priorité sur sa liste des recommandations est de «fournir un modèle qui offre un continuum de soins/soutien, incluant la provision du soutien pour accéder au refuge et au logement, avec le but de faire la transition vers le logement permanent et stable aussi vite que possible».

Toutefois, cinq ans plus tard, ce «continuum» de soutien pour logement et des services n'existe pas dans la plupart des communautés au Nouveau-Brunswick. En ce moment, Moncton a le système de soutien le plus intégré et compréhensif. *Moncton Youth Residential Services* opère un programme appelé «*YouthQuest*», qui inclut un programme de logement transitoire, plusieurs foyers de groupe, la gestion de cas individuels, et un centre d'accueil appelé «*YouthQuest Central*». Le programme de logement de transition est pour les jeunes, mâles et femelles, âgé(e)s de 16 à 20 ans. Il a huit lits (augmenté de six en 2009) et offre aux jeunes une place temporaire à loger dans un environnement de soutien qui enseigne des compétences de vie (l'alimentation, enseignements budgétaires, et cetera), et leur aide à trouver un emploi. Le programme de gestion des cas est pour les jeunes âgé(e)s de 16 à 20 ans. Il aide les jeunes à accéder aux services et aux ressources et à entrer dans les programmes d'éducation pour leur diriger vers des opportunités d'emplois. Le centre d'accueil offre une variété de services aux jeunes itinérants ou à risque, incluant l'opportunité pour faire le lavage et prendre une douche, pour accéder à des ordinateurs, ainsi qu'à la formation d'emplois et des programmes d'arts récréatifs.

Saint John est entrain de former un continuum de soutien. Le *Resource Centre for Youth (TRC)* offre des installations de jour qui incluent une cuisine, une laveuse et une sècheuse, et une douche. Il a aussi un programme de gestion des cas qui offre

les conseils individuels à propos des compétences de vie et des opportunités pour l'éducation et les emplois. Il existe aussi un programme de logement de transition appelé ONE LIFE («*Living Independently For Education*»). Quatre jeunes de la région sont placés dans des appartements de 1 chambre et sont fournis avec des services de soutien pour l'éducation et les compétences de vie. Toutefois, il n'existe aucune installation de logement à courte terme ou d'urgence pour les jeunes. Un comité incluant le TRC, ONE LIFE, la société John Howard, et l'église Anglicane est en train de développer un modèle pour un foyer qui répondra aux besoins de logement et des services de soutien non-offerts par les autres programmes.



Le *Resource Centre for Youth (TRC)* fournit des services de soutien pour les jeunes itinérants.

À Fredericton, il existe une maison de transition de 8 lits pour femelles appelée la maison Chrysalis. Il n'existe aucune installation pour les mâles. L'initiative *Partners for Youth* paye un projet d'assistance pour aider les jeunes itinérants et à risque à naviguer et à accéder aux services. Il n'existe aucune installation de logement à Bathurst. Toutefois, ils ont logé 61 jeunes âgés de 16 à 29 ans à leur refuge régulier l'année passée. La communauté est entrain d'examiner la viabilité d'établir une installation pour jeunes.

Dans son nouveau «cadre d'itinérance», la province s'est engagée à réduire l'itinérance parmi les jeunes. Elle a étendu les avantages de *Protection de l'enfance* aux jeunes âgés de 16 à 18 ans, incluant l'accès aux familles d'accueil et à un programme de parenté qui offre 333 \$ par mois à la parenté qui prend soins d'un jeune itinérant pour aider avec leurs dépenses. Ceci a été identifié depuis longtemps en tant qu'une lacune de service par les organisations qui servent les jeunes itinérants et à risque. La province a aussi promis de développer une formule de financement pour les programmes de logement de transition pour les jeunes itinérants. Le gouvernement a besoin de poursuivre cette promesse qu'elle s'est établie il y a cinq ans pour atteindre l'objectif d'un «continuum» de soutien.

# Perspectives Provinciales

Quatre communautés sont sujettes à la *Stratégie des partenariats de lutte contre l'itinérance* du gouvernement fédéral : Fredericton, Bathurst, Moncton et Saint John.

## Bathurst

### Bathurst ouvre un refuge qui sert les jeunes et les adultes

Le refuge d'itinérance d'urgence a ouvert ses portes le 18 février, 2010 à 16h00. Nous avons eu notre premier appel dix minutes plus tard d'une personne au bibliothèque local qui cherchait le refuge d'itinérance. Depuis ce temps, le refuge est utilisé chaque nuit par quelqu'un qui a besoin d'un refuge. Nous avons eu 126 admissions et un total de 1 242 nuits en lit; 93 des clients sont de la région Bathurst & Chaleur. Ce sont des personnes qu'on voit peut-être à chaque jour dans les rues ou aux centres d'achats, sans réaliser qu'elles sont itinérants et qu'elles vivent dans un refuge. Le nombre total de personnes venant de la péninsule Acadienne et des autres communautés au Nouveau-Brunswick est 13.

Ce qui est le plus alarmant est le nombre de jeunes qui ont déjà utilisé notre refuge – 61! Ils sont des jeunes âgés de 16 à 20 ans. Ce nombre est incroyable!! Il fait du bon sens social et économique d'aider nos jeunes itinérants. Quand on offre les jeunes des compétences et du soutien pour devenir autonome, on leur permet à devenir des membres participants dans notre société. Le coût de garder un jeune hors du système de refuge n'est pas facilement déterminé, mais les estimations sont entre 30 000 \$ et 40 000 \$ annuellement. *Mais la garde d'un jeune en détention coûte plus de 250 \$ par jour, ou 100 000 \$ annuellement.\** Donc, il fait du meilleur sens d'aider les jeunes dans la communauté!

## Moncton

### Le progrès combiné avec des tendances inquiétantes

Il y avait des bonnes nouvelles à Moncton en 2010. La société John Howard a construit et a ouvert un projet de logement de transition avec 10 unités pour les hommes. Le projet *Chez Soi / At Home* de la Commission de la santé mentale a fourni du logement pour 65 personnes itinérantes chroniques avec des défis de santé mentale. Un nouveau logement *Tannery Court II* a ouvert en février, avec 50 unités de logement abordables pour les célibataires non-âgés.

Mais tous n'est pas parfait. Le nombre de personnes sur l'aide sociale a augmenté par 650, de 4355 personnes en 2009 à 5005 en 2010. Environ 18% de la population du Grand Moncton dépend toujours sur les banques alimentaires. Et le nombre de personnes qui utilisent les refuges d'urgence apparaît d'avoir stabilisé à plus de 700 par année.

Moncton continue d'être le centre d'expansion au Canada atlantique. En fait, Moncton était la seule ville dans les provinces atlantiques qui avait un taux d'expansion (+6.5% entre 2001-06) qui a dépassé le moyen national (+5.4%). Le résultat est que beaucoup de personnes arrivent à Moncton du nord de la province, de l'Ontario, et d'autres régions à l'ouest, avec l'attente de trouver un emploi. Quand leurs compétences ne correspondent pas à la demande, souvent ils se trouvent sans emplois, sous-employés, et itinérants. Les organisations tels que *ReConnect Street Intervention* du YMCA travaille des heures supplémentaires pour essayer de satisfaire la demande. Il s'agit d'une tendance qui peut s'empirer avant qu'elle améliore.



Le nouveau projet de logement transitoire de 10 unités, construit par la Société John Howard, aide les hommes à faire des changements positifs dans leurs vies.

# Perspectives Provinciales

Quatre communautés sont sujettes à la *Stratégie des partenariats de lutte contre l'itinérance* du gouvernement fédéral : Fredericton, Bathurst, Moncton et Saint John.

## Saint John

### Ville portuaire ajoute un nouveau refuge, projet de logement abordable

Il y avait plusieurs tendances négatives dans le logement et l'itinérance l'année passée. Le nombre de personnes qui se sont logés dans les refuges de la ville a augmenté de 258 à 289. La liste d'attente pour les logements subventionnés s'est accrue de 1 339 à 1 708. Cependant, la ville continue à développer les projets de refuges et de logements pour essayer de satisfaire les besoins montants.

- Le complexe de logement abordable *Tannery Court* est ouvert dans le secteur sud de la ville cette année. Il est prévu pour les personnes célibataires non-âgées qui ont un faible revenu et qui étaient sur la liste d'attente pour un logement subventionné. Le complexe a 50 unités, avec cinq qui ont été désignés pour des participants dans le programme *BRD Alternatives* de l'Armée du Salut, un programme de logement de transition pour hommes.
- Au début de cette année, l'église Grace Presbyterian a ouvert un refuge de temps froid pour hommes itinérants. En janvier, il a logé 19 personnes durant les nuits où il était trop froid ou trop neigeux et mouillé pour dormir dehors.

**Pour plus de renseignements, veuillez contacter:**

Réseau communautaire pour les sans-abri Inc. (Bathurst) Pauline Armstrong à 506-545-0805 ou <a href="mailto:parmstrong@nb.aibn.com">parmstrong@nb.aibn.com</a>	Greater Moncton Homelessness Steering Committee Sue Calhoun à 506-877-2343 ou <a href="mailto:scalhoun@nbnet.nb.ca">scalhoun@nbnet.nb.ca</a>
Community Action Group on Homelessness (Fredericton) Tim Ross à 506-444-8199 ou <a href="mailto:coordinator@cagh.ca">coordinator@cagh.ca</a>	Greater Saint John Homelessness Steering Committee Mark Leger à 506-636-8541 ou <a href="mailto:mark@sjhdc.ca">mark@sjhdc.ca</a>



*Voulez-vous télécharger ce document?*  
Utiliser un lecteur de code QR sur votre téléphone intelligent pour aller directement au document, ou visitez: [www.cagh.ca/2011-report-card](http://www.cagh.ca/2011-report-card)